

# 子ども・子育て支援事業計画に基づく令和4年度事業実績について

## 1. 教育・保育施設

### (1) 幼稚園及び認定こども園（保育の必要のない児童） 子育てゆめるん課 こども育成係

#### 【事業内容】

「幼稚園教育要領」や「幼保連携型認定こども園教育・保育要領」に基づき、幼児期の学校教育を行う事業です。

#### 1) 幼稚園（公立3園・私立1園）

1号（3歳以上）：59人（湊・津井・志知）+5人（淡路さゆり）  
+12人（柳幼稚園）

#### 2) 幼保連携型認定こども園（公立1園、私立1園）

1号（3歳以上）：3人（市）+3人（福良）

令和3年度

単位：人

幼稚園及び 認定こども園	量の見込				利用定員	
	実績①	計画②	① - ②	① / ②	実績	計画
合計	92	118	▲26	78%	127	124
1号	9	82	▲73	11%	127	124
2号（教育）	83	36	47	231%		

※実績数値には確認を受けない幼稚園（洲本市：柳幼稚園）1号7人、2号（教育）5人の計12人を含む。

令和4年度

単位：人

幼稚園及び 認定こども園	量の見込				利用定員	
	実績①	計画②	① - ②	① / ②	実績	計画
合計	82	107	▲25	77%	127	124
1号	14	75	▲61	19%	127	124
2号（教育）	68	32	36	213%		

※実績数値には確認を受けない幼稚園（洲本市：柳幼稚園）1号8人、2号（教育）4人の計12人を含む。



## (2) 保育所及び認定こども園（保育の必要な児童）

子育てゆめるん課 こども育成係

### 【事業内容】

「保育所保育指針」や「幼保連携型認定こども園教育・保育要領」に基づき、乳幼児期の保育を行う事業です。

- ・保育所・保育園（公立9園）
- ・幼保連携型認定こども園（公立2園・私立3園）
- ・事業所内保育所2カ所（すくすく、翁寿園）
- ・小規模保育所1カ所（ぬしま R3.9 廃園、よつば R4.7 開園）

令和3年度

単位：人

保育所及び 認定こども園	量の見込				利用定員	
	実績①	計画②	① - ②	① / ②	実績	計画
合計	1,317	1,329	▲12	99%	1,398	1,424
2号（保育）	976	963	13	101%	1,398	1,424
3号（0歳）	62	57	5	109%		
3号（1～2歳）	279	309	▲30	90%		

令和4年度

単位：人

保育所及び 認定こども園	量の見込				利用定員	
	実績①	計画②	① - ②	① / ②	実績	計画
合計	1,266	1,236	30	102%	1,410	1,424
2号（保育）	905	880	25	103%	1,410	1,424
3号（0歳）	57	55	2	104%		
3号（1～2歳）	304	301	3	101%		



## 2. 地域子ども・子育て支援事業

### (1) 利用者支援事業

子育てゆめるん課 子育て支援係

#### 【事業内容】

子どもやその保護者または妊娠している人の身近な場所で、教育・保育施設や地域の子育て支援事業等を円滑に利用するための情報提供、及び必要に応じて相談・助言等を行うとともに、関係機関との連絡調整等を実施する事業です。

子育て学習支援センターで基本型として事業を開始し、市役所本館の子育てゆめるん課で特定型、健康課で母子保健型として、合計3か所で実施し、「子育て支援コンシェルジュ」を配置しています。

### (2) 延長保育事業（0歳～5歳）

子育てゆめるん課 こども育成係

#### 【事業内容】

保護者の就労形態に応じて、保育認定を受けた子どもについて、通常の利用時間を超えて保育を実施する事業です。

令和3年度 単位：人

延長保育事業	量の見込				確保方策	
	実績①	計画②	① - ②	① / ②	実績	計画
合計	145	103	42	141%	145	103
2号（保育）	118	76	42	155%	145	103
3号（保育）	27	27	0	100%		

令和4年度 単位：人

延長保育事業	量の見込				確保方策	
	実績①	計画②	① - ②	① / ②	実績	計画
合計	86	96	▲10	90%	96	96
2号（保育）	83	69	14	120%	96	96
3号（保育）	3	27	▲24	11%		

#### 公立保育所

##### 短時間認定

16:00～18:00

##### 標準時間認定（市・神代のみ）

7:00～7:30、18:30～19:00

#### —— 保育時間について ——

##### ◇公立保育所（市・神代保育所除く）

2号・3号認定：短時間 8:00～16:00

2号・3号認定：標準時間 8:00～18:00

土曜日 8:00～12:00

**(3) 放課後児童クラブ（学童保育）【小学1年生～6年生】**

体育青少年課

**【事業内容】**

保護者が就労等により昼間家庭にいない小学校に就学している児童を対象に、授業の終了後に小学校の余裕教室等において居場所を提供し、放課後の生活の場や遊びの場として児童の健全な育成を図る事業です。

開設地区：13カ所（登録人数：349人）※未開設の校区1カ所（沼島）

単位：人

放課後児童クラブ	量の見込				確保方策	
	実績①	計画②	① - ②	① / ②	実績	計画
令和3年度	351	330	21	106%	365	330
令和4年度	351	339	12	104%	365	339

※実績値（登録人数）は月平均値

**校区別内訳**

小学校区		年度	①実績(月平均)	②量の見込	確保方策	① / ②
1	広田	R3	53	51	40	104%
		R4	51	53	40	96%
2	倭文	R3	7	12	20	58%
		R4	4	12	20	33%
3	湊（志知の送迎型含む）	R3	10	6	25	167%
		R4	7	7	25	100%
4	辰美	R3	10	7	25	143%
		R4	14	7	25	200%
5	松帆	R3	27	26	25	104%
		R4	23	27	25	85%
6	榎列	R3	37	39	30	95%
		R4	35	40	30	88%
7	八木	R3	37	34	30	109%
		R4	46	35	30	131%
8	市	R3	57	66	65	86%
		R4	56	66	65	85%
9	神代	R3	23	15	20	153%
		R4	26	16	20	163%
10	福良	R3	11	5	20	220%
		R4	11	5	20	220%
11	賀集	R3	31	29	20	107%
		R4	33	30	20	110%
12	北阿万	R3	22	24	25	92%
		R4	22	25	25	88%
13	阿万	R3	26	16	20	163%
		R4	23	16	20	144%
沼島		R3	0	0	0	0%
		R4	0	0	0	0%
合計		R3	351	330	365	106%
		R4	351	339	365	104%

(4) 子育て短期支援事業（ショートステイ）【0～5歳】 子育てゆめるん課 子育て支援係

【事業内容】

保護者の疾病等の理由により家庭において養育を受けることが一時的に困難となった児童について、児童養護施設等への入所により、必要な保護を行う事業です。

契約施設6か所（淡路学園・ファミリーホーム松野・明石乳児院・聖智学園・鳴門こども学園・聖和の杜）

単位：人日

子育て短期支援事業	量の見込				確保方策	
	実績①	計画②	① - ②	① / ②	実績	計画
令和3年度	14	24	▲10	58%	24	24
令和4年度	7	23	▲16	30%	23	23

(5) 乳児家庭全戸訪問事業 健康課

【事業内容】

生後4か月までの乳児のいるすべての家庭を訪問し、子育て支援に関する情報提供や養育環境等の把握を行う事業です。

単位：人

乳児家庭全戸訪問事業	量の見込				確保方策	
	実績①	計画②	① - ②	① / ②	実績	計画
令和3年度	207	253	▲46	82%	207	253
令和4年度	224	242	▲18	93%	224	242

令和3年度実績内訳

単位：人

	4月	5月	6月	7月	8月	9月	10月	11月	12月	1月	2月	3月	計
対象人数	13	13	14	24	18	16	12	20	22	16	23	16	207
訪問人数	13	12	13	24	17	15	12	19	22	15	22	16	200

令和4年度実績（見込）内訳

単位：人

	4月	5月	6月	7月	8月	9月	10月	11月	12月	1月	2月	3月	計
対象人数	18	21	19	16	18	13	17	22	21	25	20	14	224
訪問人数	18	20	18	16	18	13	17	22	21	25	20	13	221

訪問率 98.7% (※令和3年度 96.6%)

**4か月健診までに訪問できなかった理由**

- ・健診等で確認 ( 3人)
  - うち 感染症不安 1人
  - 日程調整できず 2人

**(6) 養育支援訪問事業**

健康課・子育てゆめるん課 子育て支援係

**【事業内容】**

養育支援が特に必要な家庭を訪問し、保護者の育児・家事等の養育に関する指導・助言等を行うことにより、当該家庭の適切な養育の向上や支援の実施を確保する事業です。

養育支援事業としての実績はありませんが、養育が困難な家庭を早期に発見し支援することが大切であるため、養育支援の必要な家庭への訪問や、市内の保育施設等を巡回し、保護者及び子どもと面談を通して助言及び指導等を行っています。

単位：人

養育支援訪問事業	量の見込				確保方策	
	実績①	計画②	① - ②	① / ②	実績	計画
令和3年度	0	9	▲9	0%	9	9
令和4年度	0	9	▲9	0%	9	9

単位：か所、件

	巡回相談		家庭児童相談	
	訪問施設数	相談件数	訪問調査件数	相談件数
令和3年度	26	88	224	993
令和4年度	43	140	352	1,168

**(7) 地域子育て支援拠点事業【0～2歳】**

子育てゆめるん課 子育て支援係

**【事業内容】**

乳幼児及びその保護者が相互の交流を行う場所を開設し、子育てについての相談、情報の提供、助言その他の援助を行う事業です。

単位：人日／年

地域子育て支援拠点事業	量の見込				確保方策	
	実績①	計画②	① - ②	①／②	実績	計画
令和3年度	5,472	10,203	▲4,731	54%	10,203	10,203
令和4年度	6,282	9,682	▲3,400	65%	9,682	9,682

※実績値はイベント参加合計人数（子どもの人数のみ）

- ◆登録人数 336人（うち、0～2歳は 263人）
- ◆イベント開催 353回（うち、出前ひろば 249回）

**(8) 一時預かり事業**

子育てゆめるん課 こども育成係

**【事業内容】**

家庭において保育を受けることが一時的に困難となった乳幼児について、主として昼間において、幼稚園、保育所等において、一時的に預かり、必要な保護を行う事業です。

**1) 幼稚園における在園児を対象とした一時預かり【3～5歳】**

公立3園（湊・津井・志知）・公立認定こども園1園（市）・  
私立認定こども園（福良）・私立幼稚園1園（淡路さゆり）で実施

単位：人日／年

幼稚園における一時預かり事業	量の見込				確保方策	
	実績①	計画②	① - ②	①／②	実績	計画
令和3年度	15,831	14,305	1,526	110%	15,831	14,305
令和4年度	12,686	12,601	85	101%	12,601	12,601

## 2) 保育所等における在園児以外の一時預かり【0～5歳】

・公立認定こども園1園（市）

・私立認定こども園（福良）

単位：人日／年

保育所等における 一時預かり事業	量の見込				確保方策	
	実績①	計画②	① - ②	①／②	実績	計画
令和3年度	1,311	1,471	▲160	89%	1,471	1,471
令和4年度	483	1,381	▲898	35%	1,381	1,381

令和4年度実績（見込）内訳

	4月	5月	6月	7月	8月	9月	10月	11月	12月	1月	2月	3月	計
市	14	47	90	44	23	21	28	52	39	20	14	14	406
福良	0	0	0	6	0	0	0	8	39	11	10	3	77
計	14	47	90	50	23	21	28	60	78	31	24	17	483

### (9) 病児・病後児保育事業

子育てゆめるん課 こども育成係

#### 【事業内容】

病児について、病院・保育所等に付設された専用スペース等において、看護師等が一時的に保育等する事業です。

令和2年度から病後児対応として市こども園で実施しています。

単位：人日／年

病児・病後児保育 事業	量の見込				確保方策	
	実績①	計画②	① - ②	①／②	実績	計画
令和3年度	4	286	▲282	1%	286	286
令和4年度	0	270	▲270	0%	270	270



## (10) ファミリー・サポート・センター事業

子育てゆめるん課 子育て支援係

### 【事業内容】

乳幼児や小学生等の児童を有する子育て中の保護者で児童の預かり等の援助を受けることを希望する者（依頼会員）と、当該援助を行うことを希望する者（提供会員）との登録制による相互援助活動を行う事業です。

子育て学習・支援センター（ゆめるんセンター）内に南あわじ市ファミリー・サポート・センターを開設し、実施していますが、現状として未就学児を対象に実施しており、小学生を対象とした相互援助活動は実施できていません。

単位：人日／年

ファミリー・サポート・センター事業		量の見込				確保方策	
		実績①	計画②	① - ②	①／②	実績	計画
令和3年度	就学前	67	77	▲10	87%	77	77
	小学生	0	14	▲14	0%	0	14
	計	67	91	▲24	74%	77	91
令和4年度	就学前	63	72	▲9	88%	63	72
	小学生	0	14	▲14	0%	0	14
	計	63	86	▲23	73%	63	86

※未就学児を対象としており、小学生を対象とした相互援助活動は未実施。

## (11) 妊婦健康診査

健康課

### 【事業内容】

妊婦の健康の保持及び増進を図るため、妊婦に対する健康診査として、①健康状態の把握、②検査計測、③保健指導を実施するとともに、妊娠期間中の適時に必要に応じた健康診査を実施する事業です。

制度改正により、償還払いから平成27年4月より助成券方式を導入。

単位：人、回／年

妊婦健康診査	量の見込				確保方策		健診回数
	実績①	計画②	① - ②	①／②	実績	計画	
令和3年度	327	394	▲67	83%	327	394	2,625
令和4年度	304	378	▲74	80%	304	378	2,335

令和4年度実績の内訳	受診者数	健診回数
令和3年度交付の助成券使用	113人	1,051回
令和4年度交付の助成券使用	191人	1,284回
計	304人	2,335回

## (12) 実費徴収に係る補足給付を行う事業

子育てゆめるん課 こども育成係

### 【事業内容】

保護者の世帯所得の状況等を勘案して、特定教育・保育施設等に対して保護者が支払うべき日用品、文房具その他の教育・保育に必要な物品の購入に要する費用または行事への参加に要する費用等を助成する事業です。

令和元年10月から新制度に移行しない幼稚園1園（市外の幼稚園）で給食費（副食材料費）に係る費用を支給しています。

	給食費（副食材料費）		教科書・行事費等	
	人数	延べ月数	人数	延べ月数
令和3年度	1	12	0	0
令和4年度	2	14	0	0

## (13) 多様な主体が本制度に参入することを促進するための事業

子育てゆめるん課 こども育成係

### 【事業内容】

子ども・子育て支援制度の円滑な施行のために多様な事業者の能力を活用した特定教育・保育施設等の設置または運営を促進していく事業です。

令和4年度は実績がなく、今後は新規施設事業者が円滑に事業を実施できるよう、新規施設等に対する実施支援、相談・助言、小規模保育事業等の連携施設のあっせん等を実施します。

## 今後のスケジュール（案） について

年度	月	市	委員
4	8月	第24回子ども・子育て会議（8/19） ・令和3年度事業実績、中間見直し（案）について	第5期任期 R3.10.1～R5.9.30
	3月	第25回子ども・子育て会議（3/23） ・令和4年度事業進捗について	
5	4月	◇次計画に向けて、アンケート調査の検討 （保護者アンケートの集計、分析（予定） 庁内関係部署の調整会議 アンケート調査報告書作成 （教育・保育の量の見込み）	※公募委員の募集 ※委員推薦等調整
	8月	子ども・子育て会議（8/22） ・令和4年度実績報告	
	12月	子ども・子育て会議（予定） ・アンケート調査内容検討 ・アンケート調査実施	第6期任期 R5.10.1～R7.9.30
	3月	子ども・子育て会議（予定） ・令和5年度事業進捗について ・アンケート調査結果報告	
6	4月	◇教育・保育の量の見込み・確保方策の検討	
	6月	（ 庁内関係部署の調整会議 事業計画（素案）の検討、作成 庁内関係部署の調整会議 事業計画（案）の作成 パブリックコメント	
	10月		
	1月		
	3月		
7	4月	第3期子ども・子育て支援事業計画 施行（予定）	

# こども未来戦略方針

## Point1 経済成長実現と少子化対策を「車の両輪」に

経済成長の  
実現

持続的で構造的な賃上げと  
人への投資・民間投資

少子化  
対策

経済的支援の充実



若者・子育て世代の  
所得を伸ばす

## Point2 「3兆円半ば」の規模

2030年代  
初頭までに **倍増**

5割以上  
増

こども家庭庁  
予算

+3兆円  
半ば  
大宗を3年で実施

こども一人当たりの  
家族関係支出で

OECD トップの  
スウェーデン  
に達する水準



## Point3 スピード感

今年度  
から

出産育児一時金の引上げ  
0～2歳の伴走型支援など

来年度  
から

児童手当の拡充  
「こども誰でも通園制度」の取組など

さらに

先送り（段階実施）になっていた  
「高等教育の更なる支援拡充」  
「貧困、虐待防止、障害児・医療的ケア児支援」を前倒し

## 少子化対策「加速化プラン」

### ①若い世代の所得を増やす

#### 児童手当

- ☑ 所得制限撤廃
- ☑ 支給期間3年延長（高校卒業まで）
- ☑ 第三子以降は3万円に倍増

#### 高等教育（大学等）

- ☑ 授業料減免（高等教育の無償化）の拡大
- ☑ 子育て期の貸与型奨学金の返済負担の緩和
- ☑ 授業料後払い制度の抜本拡充

#### 出産

- ☑ 出産育児一時金を42万円から50万円に大幅に引上げ
- ☑ 2026年度から、出産費用の保険適用などを進める

#### 働く子育て世帯の収入増

- ☑ 106万円の壁を超えても手取り収入が逆転しない
- ☑ 週20時間未満のパートの方々→雇用保険の適用を拡大  
自営業やフリーランスの方々→育児中の国民年金保険料を免除

#### 住宅

- ☑ 子育て世帯が優先的に入居できる住宅  
今後、10年間で計30万戸
- ☑ フラット35の金利を子どもの数に応じて優遇

### ②社会全体の構造や意識を変える

#### 育休をとりやすい職場に

- ☑ 育休取得率目標を大幅に引上げ
- ☑ 中小企業の負担には十分に配慮／助成措置を大幅に拡充

#### 育休制度の抜本的拡充

- ☑ 3才～小学校就学までの  
「親子のための選べる働き方制度」を創設
- ☑ 時短勤務時の新たな給付
- ☑ 産後の一定期間に男女で育休を  
取得した場合の給付率を手取り10割に

### ③全てのこども・子育て世帯を ライフステージに応じて切れ目なく支援

#### 切れ目なく全ての子育て世帯を支援

- ☑ 妊娠・出産時から0～2歳の支援を強化  
伴走型支援：10万円＋相談支援
- ☑ 「こども誰でも通園制度」を創設
- ☑ 保育所：量の拡大から質の向上へ
- ☑ 貧困、虐待防止、障害児・医療的ケア児

# こども未来戦略 方針MAP

42万円→50万円  
出産育児一時金

第三子以降は  
3万円に増額

## 児童手当

家計の応援  
裏面の③へ

## 産後ケア

不安なことも  
相談できる

裏面の②へ

## 妊娠 伴走型 相談支援 スタート

裏面の①へ

## 出産

伴走型支援と家計の応援は、子育て期をしっかりとカバー！

## 自営業・フリーランスの 育児期間の保険料免除

裏面の③へ

働いていなくても  
時間単位で通える

## 放課後児童 クラブ拡充

## 小学校 入学

高校生年代まで  
延長

## 中学校 入学

## 児童手当 延長

## 看護 休暇

## こども誰でも 通園制度

裏面の⑤へ

## 医療費等 負担軽減

## 高校 入学

## 授業料等 減免

裏面の⑥へ

## 授業料 後払い 制度

修士段階の  
学生に導入

支援対象  
拡大

## 住宅 支援

公営住宅優先入居  
民間住宅活用  
ストック

裏面の④へ

## 男性育休 取得促進

育児休業  
給付率UP

中小企業の育休に  
インセンティブ

## 短 時給 付

## 住宅支援でひろひろ子育て



こども一人当たり  
子育て支援の規模は  
OECDトップ水準の  
スウェーデンに達する水準

1

こんなあなたに

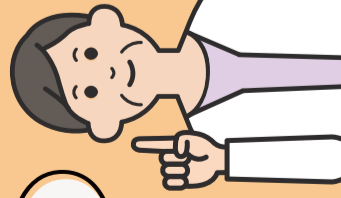


里帰り出産から戻った後は不安しかない

身近な場所で相談に乗ります

## 伴走型相談支援

妊婦さんやお母さんの相談に乗ります。  
妊娠届・出生届の際のアンケートをもとに  
妊婦さんに行政からのアプローチも



いつでも相談に乗りますよ

安心!!

4

こんなあなたに



うちの会社、  
育児制度使ってる人  
みたことない



夫の帰りはいつも遅い  
私だって動いているのに



ワンオペ育児  
もう限界

パパ育児を当たり前に!

## 「共育て」応援します

育児や時短勤務などをとりやすく、手取りを減らさない。  
看護休暇をもっととりやすく。  
学級閉鎖や学校行事でも使える!



中小企業でも  
育児が取れる!

育児とっても  
生活安心

パパ、卒園式  
来てくれるの?

2

こんなあなたに

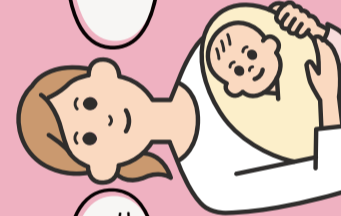


産後、  
心も身体も  
ぐったり気味

ママの心も身体もちゃんとケア

## 産後ケア

産後のところと身体がしっかり回復できるように  
体を休めるための宿泊施設や、育児相談も



ゆっくり休めて  
体力も戻ってきた

相談できて  
こちらもスッキリ

5

こんなあなたに



離乳食って  
どうすればいいの?



毎日が子育てだけ  
ちょっと息が詰まる



とみだちと  
あそびたい

働いていなくても 時間単位で自由に通える

## こども誰でも通園制度

保育士さんに育児の相談をしたり、  
こどもを預けて自分の時間も大切に。



相談できて安心

こども預けたら  
ちょっと自分時間

とみだちと遊ぶ

保育士の  
相遇も合わせて改善

3

こんなあなたに



今の収入で  
子育てはちょっと  
無理かな

あらゆる角度から応援!

## 子育て世帯の家計を応援

児童手当、住宅支援の強化、雇用保険の適用拡大、  
保険料免除措置など  
あらゆる角度から、子育て家計を応援します。



公営住宅に  
優先的に入れる!

住宅ローンの  
金利も優遇!

フリーランスでも  
育児中の手取り安心

6

こんなあなたに

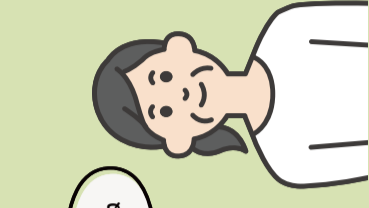


この子たちが  
大学に入った時  
ちゃんと学費払えるかな

大学も安心

## 授業料等減免

授業料等の減免の対象となる方が増え、  
大学進学に挑戦できる方が増えます。



立派になったね

安心して  
挑戦できたよ